

Prezado(a) candidato(a):

Assine e coloque seu número de inscrição no quadro abaixo. Preencha, com traços firmes, o espaço reservado a cada opção na folha de resposta.

Nº de Inscrição	Nome
<input type="text"/>	<input type="text"/>

**ASSINALE A RESPOSTA CORRETA.**

## PROVA DE LÍNGUA PORTUGUESA

### GENÉTICA E COMPORTAMENTO SOCIAL

1. A cada ano fico mais parecido com meu pai. A forma de ajeitar os óculos, as manias e os trejeitos com os quais eu implicava, o mesmo gosto de ver a família reunida à mesa, que me tolhia a liberdade dominical na adolescência. Tudo igual; como se fosse destino.
2. Desde que aprendi a escrever, todos diziam que nossas letras eram semelhantes, observação que me enchia de orgulho, porque eu achava a dele o máximo: inclinada para a direita, cada palavra escrita num único movimento, todas as letras do mesmo tamanho, traçadas com mão firme.
3. Na verdade, é próprio da natureza humana realçar semelhanças entre parentes. No meu caso, sempre as interpretei como simples imitação do menino alfabetizado em contato com o pai que ele admirava. Anos atrás, no entanto, quando vi pela primeira vez a assinatura do pai dele, meu avô, tomei um choque: a letra era quase igual à minha; as maiúsculas desenhadas com as mesmas curvas.
4. Você dirá que meu pai foi influenciado pela caligrafia de meu avô, que assim passou para o neto as mesmas características. Só que meu avô veio da Espanha para o Brasil com doze anos, sozinho e analfabeto. Nunca foi à escola, aprendeu a escrever por conta própria, e morreu quando meu pai tinha cinco anos. Se não teve oportunidade de influenciar o filho, que dirá o neto.
5. Chegamos ao ponto, leitor: o velho debate entre os genes e a experiência vivida. Durante anos, os estudiosos se colocaram em posições antagônicas. De um lado, os defensores do determinismo genético, segundo os quais os genes limitariam nosso comportamento aos desígnios ditados por eles. De outro, os que consideravam o comportamento humano moldado pela somatória das experiências individuais.

6. A partir dos anos 1990 — com a explosão da neurogenética — aprendemos que as influências genéticas existem, são fundamentais, mas que os genes interagem com ambiente de forma muito mais complexa, mutável e imprevisível do que poderia sonhar nossa vã filosofia de tempos atrás.
7. Diversas décadas de estudos com irmãos gêmeos idênticos, famílias e crianças adotadas demonstraram que cerca de metade de nossas características comportamentais encontram-se sob influência direta da genética. No entanto, procurar um gene responsável pela personalidade extrovertida, pela fluência verbal ou pela facilidade para aprender música é tarefa inglória.
8. Os genes que influenciam o comportamento não agem de forma isolada, como os que codificam a proteína responsável pela cor dos olhos azuis. Eles interagem com uma constelação de outros, localizados nas proximidades ou em áreas distantes dos cromossomos.
9. Para complicar ainda mais, o impacto do ambiente interfere com a expressão gênica de forma tão decisiva, que um mesmo acontecimento vivido por dois gêmeos idênticos poderá ativar a expressão de determinados genes num deles e silenciá-la no outro.
10. A convivência social é capaz de induzir alterações gênicas de longa duração, fenômeno descrito em ratos, em 2003. Ratas que lambem, acariciam e amamentam a ninhada, têm filhos que respondem com menos ansiedade ao estresse e repetem com suas crias cuidados semelhantes aos recebidos. Ao contrário, os que foram abandonados por suas mães reagem com mais intensidade ao estresse e cuidam menos dos filhos.
11. Estudos neurogenéticos realizados com os dois grupos de ratos (mal-cuidados versus bem-cuidados) mostram que a atenção materna induz alterações moleculares nos genes dos filhotes que codificam receptores cerebrais para glucocorticoides (hormônios envolvidos na resposta ao estresse) e estrógeno (hormônio sexual).
12. Começam a ser descritas as primeiras modificações duradouras na estrutura molecular dos genes, causadas por influências sociais e estímulos do ambiente. Os efeitos da mesma informação social sobre as funções cerebrais que sofrem influência dos genes envolvidos no comportamento diferem de um indivíduo para outro, como as impressões digitais.
13. O conhecimento das bases moleculares do comportamento social permitirá entender melhor distúrbios como depressão, autismo, esquizofrenia e muitos outros.
14. A antiga dicotomia entre os genes e o ambiente é coisa do passado. É tão absurda como ouvir a música e discutir se vem do piano ou do pianista. As moléculas que constituem nosso DNA não traçam nosso destino, mas sob a influência dos estímulos ambientais sofrem arranjos e rearranjos que explicam a incrível diversidade humana.

(VARELLA, Dráuzio. "Genética e comportamento social". *Folha de S. Paulo*. Ilustrada. 3 jan 2009. Texto adaptado.

**QUESTÃO 01**

Observe as afirmativas que se seguem:

- I. “A partir dos anos 1990, com a explosão da neurogenética, aprendemos que as influências genéticas existem, são fundamentais...”
- II. “Começam a ser descritas as primeiras modificações duradouras na estrutura molecular dos genes, causadas por influências sociais e estímulos do ambiente.”
- III. “...procurar um gene responsável pela personalidade extrovertida, pela fluência verbal ou pela facilidade para aprender música é tarefa inglória.”

Expressa a principal idéia sugerida pelo título do texto o que se afirma **SOMENTE** em

- a) III.
- b) I e III.
- c) I e II.
- d) II.

**QUESTÃO 02**

Marque a afirmação **CORRETA**:

- a) O autor do texto é absolutamente imparcial ao relatar os fatos que compõem a defesa de sua argumentação.
- b) O texto privilegia verbos nos tempos do passado, configurando umas das características da narrativa.
- c) O texto revela marcas subjetivas do autor quando pleiteia a cumplicidade do leitor em passagens como “Você dirá que meu pai foi influenciado pela caligrafia de meu avô.”
- d) Existe uma contradição entre as ideias apresentadas entre o início e a conclusão do quinto parágrafo.

**QUESTÃO 03**

Leia os textos seguintes e assinale o único que **EXTRAPOLA** uma discussão levantada por Dráuzio Varella no seu artigo.

- a) Também no campo das especulações científicas, uma mutação genética humana natural poderia criar, muito mais que aberrações, pessoas com poderes excepcionais. (www.universohq.com)



- b) "A genética não é um destino, não determina o que você vai ser. Ela oferece predisposições. Todos estão sujeitos a influências ambientais que podem, sim, mudar a expressão dos genes e fazer com que eles simplesmente não se manifestem, diz André Ramos, diretor do Laboratório de Genética do Comportamento da Universidade Federal de Santa Catarina." (Superinteressante)

- c)



- d) "O homem é multideterminado. É o somatório de uma interação de fatores: genética, meio, que interagem; e soma-se à interação da herança biológica com o meio um fator que é particular de cada indivíduo, qual seja, o como ele reage à genética e ao meio. Seria assim: "genética + meio + subjetividade = homem". Por exemplo, pode ocorrer de dois irmãos gêmeos, criados e educados no mesmo ambiente familiar, tratados da mesma forma, enfim, terem as mesmas condições do meio, e serem totalmente diferentes em personalidade, em temperamentos." (http://br.answers.yahoo.com)

**QUESTÃO 04**

Leia os textos seguintes:

**TEXTO I**

Após falar com o fantasma do pai, Hamlet pede que os amigos jurem que não contarão a ninguém o que viram. Horácio é um dos amigos.

Hamlet : "Recebamo-lo então como a estrangeiro. Há mais coisas entre o céu e a terra, Horácio, do que pode sonhar tua vã filosofia. Jurai de novo, assim Deus vos ajude, por mais que eu me apresente sob um aspecto extravagante (...)"  
(Shakespeare)

**TEXTO II**

Com a explosão da neurogenética, aprendemos que as influências genéticas existem, são fundamentais, mas que os genes interagem com ambiente de forma muito mais complexa, mutável e imprevisível do que poderia sonhar nossa vã filosofia de tempos atrás. (Dráuzio Varella)

O autor, usando um procedimento intertextual,

- a) evoca intencionalmente a conhecida frase de Shakespeare e, com isso, demonstra sua constituição de leitor de literatura.
- b) apresenta uma paráfrase do texto shakespeareano, com o propósito de divulgá-lo entre os leitores do jornal em que está publicado.
- c) faz um plágio da frase shakespeareana, o que pode ser considerado uma evidência de sua incapacidade criativa, além da atitude antiética.
- d) cria uma paródia do texto do dramaturgo inglês, imitando-o por meio de um discurso apologético e sentimental.

**QUESTÃO 05**

Quanto à regência, assinale o enunciado abaixo que **NÃO corresponde** à expressão "é próprio da natureza humana" (§ 3).

- a) É próprio no que concerne à natureza humana.
- b) É próprio pela natureza humana.
- c) É próprio à natureza humana.
- d) É próprio em relação à natureza humana.

**QUESTÃO 06**

Observe o que se afirma em relação ao **emprego dos sinais de pontuação**, nos parágrafos indicados (§), e assinale a afirmativa **VERDADEIRA**:

- a) No texto, os dois pontos que se seguem a “tomei um choque” (§ 3) introduzem uma gradação.
- b) Os travessões no § 6, se substituídos por vírgulas, prejudicam o sentido pretendido pelo contexto.
- c) Os parênteses no § 11 indicam um comentário, uma nota explicativa, além de exercerem uma função metalinguística.
- d) As vírgulas no § 13 foram empregadas para fazer sobressair e acentuar o valor significativo das palavras.

**QUESTÃO 07**

Assinale a alternativa **CORRETA**, fazendo uma leitura formal e semântica do fragmento seguinte:

Diversas décadas de estudos com irmãos gêmeos idênticos, famílias e crianças adotadas demonstraram que cerca de metade de nossas características comportamentais encontram-se sob influência direta da genética. No entanto, procurar um gene responsável pela personalidade extrovertida, pela fluência verbal ou pela facilidade para aprender música é tarefa inglória.

- a) Há uma inadequação de concordância em relação ao verbo “ser”.
- b) Ocorre um jogo de oposições que valoriza a mensagem e a relação de sentido estabelecida no texto.
- c) Toda a construção textual apresenta problemas, pois se transgride a norma culta.
- d) Observa-se um equívoco no emprego do conector “No entanto” depois do sinal de pontuação.

**QUESTÃO 08**

Na frase: “ ... aprendemos que as influências genéticas existem, mas que os genes...” o termo sublinhado pode ser substituído por outro equivalente em:

- a) portanto.
- b) contudo.
- c) pois.
- d) logo.

**QUESTÃO 09**

Observe:

“Tudo igual; como se fosse destino.” O termo sublinhado tem a função de:

- a) ampliar a ideia anterior.
- b) explicar a tese apresentada, anteriormente.
- c) resumir o contexto gradativo.
- d) adicionar reflexões sobre o tema.

**QUESTÃO 10**

Fazendo um paralelo entre o 1º § do texto e o último, pode-se afirmar que há:

- a) uma antítese, pois, segundo a tese defendida pelo autor, o meio não influencia o comportamento do ser humano.
- b) uma confirmação sobre a influência das moléculas sobre as atitudes humanas.
- c) um distanciamento do que foi apresentado no 1º § e a tese defendida no final do texto.
- d) uma conciliação das ideias finais, pois elas justificam a expressão que finaliza o 1º §.

**QUESTÃO 11**

Analise as afirmativas abaixo em relação à Constituição Federal de 1988, na Seção II – Da Saúde:

- I- A saúde é direito de todos e dever do Estado.
- II- O financiamento do Sistema Único de Saúde dar-se-á com recursos do orçamento da Seguridade Social, da União, dos Estados, do Distrito Federal e dos Municípios.
- III- A Assistência à saúde é livre à iniciativa privada.
- IV- É facultada ao Gestor da Saúde a definição dos valores dos recursos públicos repassados – na forma de auxílio ou subvenção – às instituições privadas lucrativas, contratadas pelo Sistema Único de Saúde.

São **CORRETAS** as afirmativas:

- a) I e II somente.
- b) I e III somente.
- c) I, II e III somente.
- d) I, II, III e IV.

**QUESTÃO 12**

São instâncias colegiadas do Sistema Único de Saúde:

- I- Conselho de Saúde, em cada esfera de governo.
- II- Conferência de Saúde.
- III- Comissão Intergestora Municipal.
- IV- Fundo de Saúde, em cada esfera de governo.

São **CORRETAS** as afirmativas:

- a) I e II somente.
- b) I, II e III somente.
- c) I, II e IV somente.
- d) I e III somente.

**QUESTÃO 13**

No Estado de Minas Gerais, a promoção e a proteção à saúde pautam-se pelos seguintes princípios do Sistema Único de Saúde:

- I. Descentralização.
- II. Universalização.
- III. Participação da sociedade.
- IV. Articulação intrainstitucional e interinstitucional.

São **CORRETAS** as afirmativas:

- a) I, II e III somente.
- b) I, III e IV somente.
- c) I, II e IV somente.
- d) I, II, III e IV.

**QUESTÃO 14**

Conforme Portaria GM-399/2006 – Pacto pela Saúde –, são definidas as seguintes prioridades, **EXCETO**:

- a) Fortalecimento e financiamento de ampliação de leitos hospitalares.
- b) Controle do câncer do colo do útero e da mama.
- c) Redução da mortalidade infantil e materna.
- d) Fortalecimento da atenção básica.

**QUESTÃO 15**

Conforme a Norma Operacional de Assistência à Saúde /2002, deve ser garantido pelo gestor, no local de residência, o acesso do cidadão a serviços, vinculados às responsabilidades mínimas abaixo descritas:

- I- Tratamento oncológico–cirúrgico, além da radioterapia e quimioterapia.
- II- Assistência ao pré-natal, parto e puerpério.
- III- Tratamento das intercorrências mais comuns da infância.
- IV- Cobertura universal do esquema preconizado pelo Programa Nacional de Imunizações, dentro das diversas faixas etárias.

São **CORRETAS** as afirmativas:

- a) I, II, III e IV.
- b) II, III e IV somente.
- c) I, II e III somente.
- d) I, III e IV somente.

**QUESTÃO 16**

Em relação ao processo de Regionalização da Atenção à Saúde podemos afirmar:

- I- É uma estratégia de hierarquização dos serviços de saúde.
- II- A territorialidade deve estar compreendida no processo de planejamento.
- III- O planejamento integrado deve ser a lógica do processo de regionalização.
- IV- Caberá ao Gestor Estadual a definição das prioridades e metas para os municípios integrantes da Regional.

São **CORRETAS** as afirmativas:

- a) I, II, III e IV.
- b) I, II e III somente.
- c) I, II e IV somente.
- d) II, III e IV somente.

**QUESTÃO 17**

O Plano Diretor de Regionalização deve garantir:

- I- O acesso dos cidadãos, o mais próximo de sua residência, a um conjunto de ações e serviços de saúde.
- II- O acesso de todos os cidadãos aos serviços de saúde em qualquer nível de atenção.
- III- O acesso às ações e serviços de saúde na rede própria, exclusivamente.
- IV- A resolução dos problemas de saúde do cidadão, diretamente ou mediante estabelecimento de compromissos entre gestores para atendimento de referências intermunicipais.

São **CORRETAS** as afirmativas:

- a) I, II e IV somente.
- b) I, II e III somente.
- c) I, III e IV somente.
- d) I, II, III e IV.

**QUESTÃO 18**

Constituem ações dos serviços de Vigilância Epidemiológica:

- I- Avaliar as situações epidemiológicas e definir ações específicas para cada realidade.
- II- Fomentar a busca ativa de causadores de agravos e doenças.
- III- Implantar e estimular a notificação compulsória de agravos e doenças.
- IV- Promover a qualificação de recursos humanos para a Vigilância Epidemiológica.

São **CORRETAS** as afirmativas:

- a) I, II e III somente.
- b) I, II e IV somente.
- c) II, III e IV somente.
- d) I, II, III e IV.

**QUESTÃO 19**

Compete aos Serviços de Controle de Zoonoses, no âmbito estadual, **EXCETO**:

- a) Definir e implementar laboratórios de referência em controle de zoonoses.
- b) Incentivar e orientar a criação, a construção e o aparelhamento dos centros e núcleos de controle de zoonoses.
- c) Executar campanhas de vacinação antirrábica em todos os estados, visando ampliar a cobertura vacinal e prevenção de agravos.
- d) Promover o desenvolvimento da pesquisa na área de incidência de zoonoses.

**QUESTÃO 20**

Os gastos realizados com a saúde pública devem observar as diretrizes e os princípios do Sistema Único de Saúde, não devendo ser confundidas com outras políticas que atuam sobre determinantes sociais e econômicos, ainda que incidam sobre as condições de saúde da população.

Assinale **1 (um)** para a ação que gera despesa da saúde e **2 (dois)** para a ação que não é considerada despesa da saúde:

- ( ) Saúde do trabalhador.
- ( ) Assistência farmacêutica.
- ( ) Merenda escolar.
- ( ) Limpeza urbana.
- ( ) Capacitação de recursos humanos do SUS.
- ( ) Saúde dos penitenciários.

A seqüência **CORRETA**, de cima para baixo, é:

- a) 1, 2, 2, 2, 1,1.
- b) 1, 1, 2, 2, 1,1.
- c) 1, 1, 1, 2, 2,1.
- d) 2, 1, 2, 1, 2,1.

**QUESTÃO 21**

Segundo a Lei Estadual nº 13317, é considerado estabelecimento de saúde:

- I- Exclusivamente os Serviços de apoio diagnóstico públicos.
- II- Serviço de saúde em regime de internação e ambulatorial.
- III- Serviço terapêutico.
- IV- Os hemocentros.

São **CORRETAS** as afirmativas:

- a) II, III e IV somente.
- b) I, II, IV somente.
- c) II e IV somente.
- d) I, II, III e IV.

**QUESTÃO 22**

São produtos de interesse da saúde, sujeitos ao controle sanitário:

- I- Produtos de higiene e saneantes domissanitários.
- II- Alimentos, bebidas e água para consumo humano.
- III- Aparelhos, equipamentos médicos.
- IV- Perfumes e cosméticos.

São **CORRETAS** as afirmativas:

- a) I e II somente.
- b) I, II e III somente.
- c) I, II e IV somente.
- d) I, II, III e IV.

**QUESTÃO 23**

Conforme Portaria GM/MS 399 de 22/06/06, são diretrizes do processo de Programação Pactuada no SUS, **EXCETO**:

- a) Subsidiar a programação físico-financeira dos estabelecimentos de saúde.
- b) Buscar a integração com a programação da vigilância em saúde.
- c) Adequar-se às metas estabelecidas pelo Ministério da Saúde.
- d) Guardar relação com o desenho da regionalização do Estado.

**QUESTÃO 24**

Em relação à Política Nacional de Educação Permanente em Saúde é **correto**, **EXCETO**:

- a) Caberá ao Ministério da Saúde a definição do conteúdo das ações regionais de educação.
- b) A elaboração do Plano de Ação de Educação deve manter coerência com os Planos de Saúde Estadual e Municipal.
- c) A condução regional da Política Nacional de Educação Permanente em Saúde se dará por meio dos colegiados de Gestão Regional.
- d) É assegurada a participação das Comissões Permanentes de Integração Ensino-Serviço na formulação, condução e desenvolvimento da Política de Educação Permanente em Saúde.

**QUESTÃO 25**

São atribuições do Colegiado de Gestão Regional, no âmbito da Educação Permanente:

- I- Submeter o Plano Regional de Educação Permanente em Saúde à Comissão Intergestores Bipartite (CIB) para homologação.
- II- Construir coletivamente e definir Plano Regional de Educação Permanente em Saúde, a partir das diretrizes nacionais, estaduais e municipais.
- III- Acompanhar, monitorar e avaliar as ações e estratégias de educação em saúde implementadas na região.
- IV- Pactuar a gestão dos recursos financeiros no âmbito regional.

São **CORRETAS** as afirmativas:

- a) I, II, III e IV.
- b) I, II e III somente.
- c) I, II e IV somente.
- d) I, III e IV somente.

**QUESTÃO 26**

São atribuições das Comissões de Integração Ensino-Serviço, **EXCETO**:

- a) Apoiar e cooperar com os gestores na discussão sobre educação permanente em saúde.
- b) Fiscalizar a execução do Plano Regional de Educação Permanente em Saúde.
- c) Articular instituições para propor de forma coordenada, estratégias de intervenção no campo da formação e desenvolvimento dos trabalhadores.
- d) Contribuir no acompanhamento, monitoramento e avaliação das ações e estratégias de Educação Permanente em Saúde.

**QUESTÃO 27**

Segundo a Portaria GM/MS nº 1996, em relação à Política Nacional de Educação Permanente em Saúde, o Ministério da Saúde e Secretarias Estaduais de Saúde garantirão cooperação e assessoria técnica para:

- I- A organização de Sistema Nacional de Informação com dados referentes à formação (técnica/graduação/especialização).
- II- Definição dos profissionais que necessitam de capacitação.
- III- A qualificação técnica dos Colegiados de gestão Regional e das Comissões Intergestores Bipartite.
- IV- Elaboração do Plano de Ação Regional para Educação Permanente em Saúde.

São **CORRETAS** as afirmativas:

- a) I, II e III somente.
- b) I, III e IV somente.
- c) I, II e IV somente.
- d) I, II, III e IV.

**QUESTÃO 28**

Analise as afirmativas sobre a organização dos serviços de Média Complexidade:

- I- Compreende um conjunto de ações e serviços ambulatoriais e hospitalares, cuja prática clínica demanda profissionais especializados e recursos tecnológicos que não justifique a sua oferta em todos os municípios do país.
- II- As ações mínimas de média complexidade, previstas na Norma Operacional de Assistência à Saúde /2002, devem ser garantidas no âmbito dos módulos assistenciais.
- III- Excetuando as ações de Média Complexidade (M1), previstas na Norma Operacional de Assistência à Saúde/2002, as demais ações de média complexidade – ambulatoriais e hospitalares - devem ser garantidas no âmbito microrregional, regional ou estadual.
- IV- É competência do Gestor Estadual a definição dos critérios para a organização regionalizada das ações de Média Complexidade, através do Plano Diretor de Regionalização.

São **CORRETAS** as afirmativas:

- a) I, II, III e IV
- b) I e IV somente.
- c) III e IV somente.
- d) II e III somente.

**QUESTÃO 29**

Na programação das ações de Média Complexidade deve-se:

- I- Identificar as necessidades de saúde da população.
- II- Definir as prioridades de oferta de serviços.
- III- Aplicar os parâmetros físicos e financeiros definidos pelo Gestor Estadual.
- IV- Estabelecer fluxos de referências entre os municípios.

São **CORRETAS** as afirmativas:

- a) I, II e IV somente.
- b) I, II e III somente.
- c) I e II somente.
- d) I, II, III e IV.

**QUESTÃO 30**

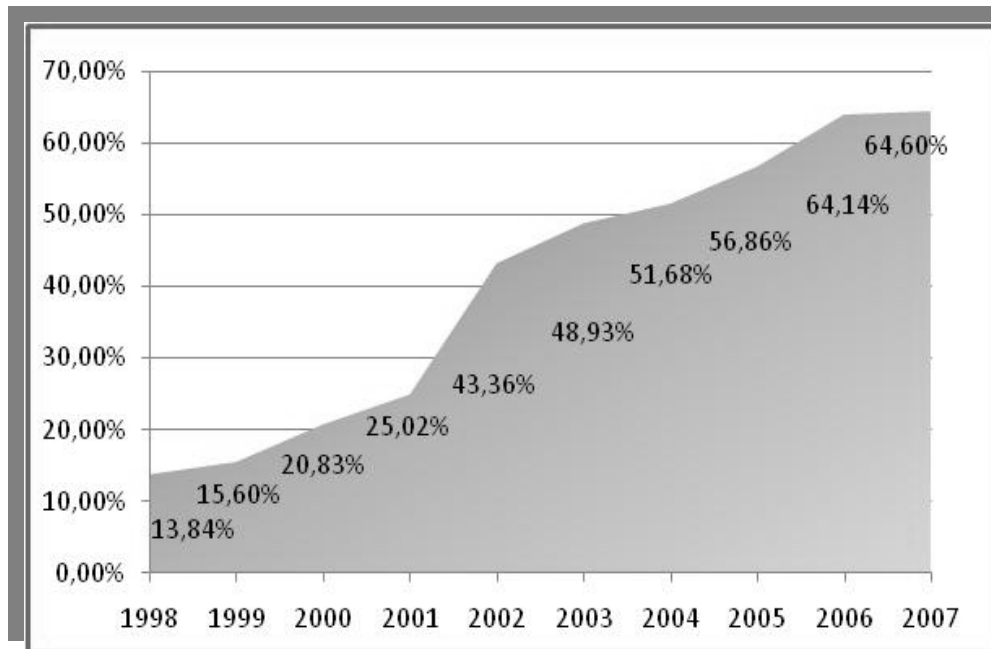
Em relação à política de Alta Complexidade, são atribuições do Ministério da Saúde, **EXCETO**:

- a) Definição de normas nacionais.
- b) Definição do elenco de procedimentos de Alta Complexidade.
- c) Definição dos consórcios intermunicipais de saúde.
- d) Formulação de mecanismos voltados à melhoria da qualidade dos serviços prestados.

**QUESTÃO 31**

Em relação à política de Alta Complexidade, são atribuições do Gestor Estadual de Saúde, **EXCETO**:

- a) A coordenação dos processos de remanejamento na programação de Alta Complexidade, incluindo mudança nos limites financeiros municipais.
- b) A autorização para realização dos procedimentos e a efetivação dos pagamentos.
- c) A delimitação da área de abrangência dos serviços de Alta Complexidade.
- d) A alocação de recursos orçamentários do limite financeiro da assistência, para cada área de Alta Complexidade.

**QUESTÃO 32****Cobertura do Programa Saúde da Família em Minas Gerais**

Fonte: SES 2008

O Estado de Minas Gerais, de acordo com o gráfico acima, vem avançando de forma uniforme, na consolidação do Sistema Único de Saúde, orientado pela estratégia Saúde da Família.

São afirmativas **corretas** em relação ao Programa Saúde da Família em MG, **EXCETO**:

- O Programa Saúde em Casa, da Secretaria de Estado da Saúde, tem como objetivo ampliar e fortalecer o Programa Saúde da Família, estruturado a partir de equipes de profissionais médicos que atuam em Unidades Básicas de Saúde.
- As equipes de saúde da família são responsáveis pelo acompanhamento de um número de famílias a partir da definição do território de atuação da Unidade de Saúde.
- Os recursos oriundos do Programa Saúde em Casa da Secretaria de Estado da Saúde podem ser aplicados na qualificação de pessoal, obras em unidades de saúde, compra de equipamentos médicos e de material de consumo.
- Faz-se necessária a inscrição da unidade de saúde da família no Cadastro Nacional de Estabelecimentos de Saúde, de acordo com as normas sanitárias vigentes.

**QUESTÃO 33****TAXA DE MORTALIDADE INFANTIL NUMA MICRORREGIÃO DO ESTADO DE MINAS GERAIS - PERÍODO 2002 A 2007**

ANO	TAXA DE MORTALIDADE INFANTIL POR MIL NASCIDOS VIVOS	COLOCAÇÃO NO RANKING ESTADUAL
2002	21,3	52º
2003	17,6	33º
2004	15,8	21º
2005	14,3	14º
2006	15,7	23º
2007	8,0	1º

FONTE: SESMG (2008)

Analise as afirmativas abaixo e assinale a opção considerada **INCORRETA**:

- O Programa Viva Vida, da Secretaria de Estado da Saúde, que tem por objetivo reduzir a mortalidade infantil e materna no Estado de Minas Gerais, vem sendo implementado de acordo com o princípio da equidade, o que significa priorizar os municípios com maiores taxas de mortalidade infantil.
- O Programa Viva Vida, da Secretaria de Estado da Saúde, visa o fortalecimento da rede de assistência à saúde da mulher e da criança e os recursos aplicados são prioritariamente para a gestão da atenção hospitalar.
- As taxas de mortalidade infantil são geradas a partir dos dados discutidos nos Comitês de Mortalidade Infantil, órgãos estruturados com o objetivo de identificar o óbito e investigar a sua causa, levando a uma notificação real e adequada.
- O Programa Saúde em Casa, a Estratégia Saúde da Família e o Programa Viva Vida são considerados eixos estruturantes e co-responsáveis pela redução da mortalidade infantil na microrregião apresentada no gráfico acima.

**QUESTÃO 34**

Considerando-se o Sistema de Informação como um instrumento vital para o funcionamento de um serviço de saúde, é **INCORRETO** afirmar que:

- a) provê a todo o pessoal da equipe de saúde informações necessárias ao desenvolvimento da assistência.
- b) viabiliza o processo de comunicação entre todos os membros da equipe de profissionais da organização.
- c) possibilita apenas o fluxo descendente da comunicação na estrutura da organização.
- d) é utilizado no processo de tomada de decisão em todos os níveis da estrutura organizacional e na gerência dos serviços de saúde.

**QUESTÃO 35**

Compete à direção estadual do Sistema Único de Saúde coordenar e, em caráter complementar à União e aos municípios, executar ações e serviços de:

- I- Vigilância Epidemiológica.
- II- Atendimento ambulatorial na atenção básica.
- III- Controle de Zoonoses.
- IV- Sangue, hemocomponentes e hemoderivados.

São **CORRETAS** as afirmativas:

- a) I, III e IV somente.
- b) I, II e IV somente.
- c) I, II e III somente.
- d) I, II, III e IV.

**QUESTÃO 36**

Assinale a alternativa que contém objetivo da República Federativa do Brasil:

- a) Construir uma sociedade livre, justa e igualitária.
- b) Garantir as estruturas da economia nacional.
- c) Reduzir a pobreza e a marginalização.
- d) Promover o bem de todos, sem preconceitos de origem, raça, sexo, cor, idade e quaisquer outras formas de discriminação.

**QUESTÃO 37**

Assinale a alternativa **INCORRETA**:

- a) A lei considerará crimes inafiançáveis e insuscetíveis de graça ou anistia a prática da tortura, o tráfico ilícito de entorpecentes e drogas afins, o terrorismo e os definidos como crimes hediondos, cingindo-se a responsabilidade por eles aos mandantes e executores.
- b) Não haverá prisão civil por dívida, salvo a do responsável pelo inadimplemento voluntário e inescusável de obrigação alimentícia e a do depositário infiel.
- c) Conceder-se-á "habeas-corpus" sempre que alguém sofrer ou se achar ameaçado de sofrer violência ou coação em sua liberdade de locomoção, por ilegalidade ou abuso de poder.
- d) Conceder-se-á mandado de segurança para proteger direito líquido e certo, não amparado por "habeas-corpus" ou "habeas-data", quando o responsável pela ilegalidade ou abuso de poder for autoridade pública ou agente de pessoa jurídica no exercício de atribuições do Poder Público.

**QUESTÃO 38**

Assinale a alternativa **CORRETA**:

- a) Lei ordinária, de iniciativa do Supremo Tribunal Federal, disporá sobre o Estatuto da Magistratura.
- b) É obrigatória a promoção do juiz que figure por três vezes consecutivas ou cinco alternadas em lista de merecimento.
- c) A aposentadoria com proventos integrais é compulsória por invalidez ou aos setenta anos de idade, e facultativa aos trinta anos de serviço, após dez anos de exercício efetivo na judicatura.
- d) O ato de remoção, disponibilidade e aposentadoria do magistrado, por interesse público, fundar-se-á em decisão por voto da maioria absoluta dos membros do respectivo tribunal, assegurada ampla defesa.

**QUESTÃO 39**

Assinale a alternativa **CORRETA**:

- a) O Ministro do Planejamento tem assento no Conselho da República.
- b) O Ministro da Justiça tem assento tanto no Conselho da República quanto no de Defesa Nacional.
- c) Compete ao Conselho de Defesa Nacional deliberar nas hipóteses de declaração de guerra e de celebração da paz.
- d) Compete ao Conselho da República propor os critérios e condições de utilização de áreas indispensáveis à segurança do território nacional e opinar sobre seu efetivo uso, especialmente na faixa de fronteira e nas relacionadas com a preservação e a exploração dos recursos naturais de qualquer tipo.

**QUESTÃO 40**

Assinale a alternativa que contém matéria sujeita à competência legislativa concorrente:

- a) Propaganda comercial.
- b) Registros públicos.
- c) Juntas comerciais.
- d) Conservação do patrimônio público.

**QUESTÃO 41**

Assinale a alternativa **INCORRETA**:

- a) O número total de Deputados, bem como a representação por Estado e pelo Distrito Federal, será estabelecido por lei complementar, proporcionalmente à população, procedendo-se aos ajustes necessários, no ano anterior às eleições, para que nenhuma daquelas unidades da Federação tenha menos de oito ou mais de setenta Deputados.
- b) Salvo disposição constitucional em contrário, as deliberações de cada Casa e de suas Comissões serão tomadas por maioria dos votos, presente a maioria absoluta de seus membros.
- c) É da competência exclusiva do Congresso Nacional resolver definitivamente sobre tratados, acordos ou atos internacionais que acarretem encargos ou compromissos gravosos ao patrimônio nacional.
- d) A Câmara dos Deputados ou o Senado Federal, bem como qualquer de suas Comissões, poderão convocar Ministro de Estado para prestar, pessoalmente, informações sobre assunto previamente determinado, importando infração administrativa a ausência sem justificativa adequada.

As questões de nº 42 a 45 estão baseadas na Constituição do Estado de Minas Gerais em vigor.

#### **QUESTÃO 42**

O uso especial de bem patrimonial do Estado por terceiro será objeto, na forma da lei, das modalidades abaixo, **EXCETO**:

- a) Concessão, mediante contrato de direito público, remunerada ou gratuita, ou a título de direito real resolúvel.
- b) Permuta.
- c) Permissão.
- d) Cessão.

#### **QUESTÃO 43**

Assinale a alternativa **INCORRETA**:

- a) As pessoas jurídicas de direito público e as de direito privado prestadoras de serviços públicos responderão pelos danos que seus agentes, nessa qualidade, causarem a terceiros, sendo obrigatória a regressão, no prazo estabelecido em lei, contra o responsável, nos casos de dolo ou culpa.
- b) A lei que autorizar a alienação de ações de empresa concessionária ou permissionária de serviço público estabelecerá a exigência de cumprimento, pelo adquirente, de metas de qualidade de serviço e de atendimento aos objetivos sociais inspiradores da constituição da entidade.
- c) A aquisição de bem imóvel, a título oneroso, depende de avaliação prévia e de autorização legislativa, exigida ainda, para qualquer alienação, a licitação.
- d) A publicidade de ato, programa, projeto, obra, serviço e campanha de órgão público, por qualquer veículo de comunicação, somente pode ter caráter informativo, educativo ou de orientação social, e dela não constarão nome, símbolo ou imagem que caracterizem a promoção pessoal de autoridade, servidor público ou partido político.

#### **QUESTÃO 44**

Na licitação a cargo do Estado ou de entidade de administração indireta, observar-se-ão, entre outros, sob pena de nulidade, os princípios de:

- a) Isonomia, publicidade, probidade administrativa, vinculação ao instrumento convocatório e julgamento objetivo.
- b) Equidade, publicidade, probidade administrativa, vinculação ao instrumento convocatório e julgamento objetivo.
- c) Isonomia, publicidade, probidade administrativa, vinculação ao instrumento convocatório e julgamento subjetivo.
- d) Isonomia, celeridade, publicidade, probidade administrativa, vinculação ao instrumento convocatório e julgamento objetivo.

**QUESTÃO 45**

Assinale a alternativa **CORRETA**:

- a) A desestatização de empresa de propriedade do Estado prestadora de serviço público de distribuição de gás canalizado, de geração, transmissão e distribuição de energia elétrica ou de saneamento básico, autorizada nos termos deste artigo, será submetida a referendo popular.
- b) A atividade de administração pública dos Poderes do Estado e a de entidade descentralizada se sujeitará aos princípios de legalidade, impessoalidade, moralidade, publicidade, eficiência, razoabilidade e desconsideração da personalidade jurídica (*disregard of legal entity*).
- c) É permitida a delegação de poderes ao Executivo para criação, extinção ou transformação de entidade de sua administração indireta.
- d) O Estado e os Municípios disciplinarão, por meio de contrato administrativo, os consórcios públicos e os convênios de cooperação com os entes federados, autorizando a gestão associada de serviços públicos bem como a transferência total ou parcial de encargos, serviços, pessoal e bens essenciais à continuidade dos serviços transferidos.

**PROVA DISSERTATIVA**  
**CONHECIMENTOS ESPECÍFICOS – CIÊNCIA DA COMPUTAÇÃO**

**QUESTÃO 46**

Considerando os métodos de ordenação interna e pesquisa em memória primária, responda aos itens abaixo:

Seja  $A$  o vetor de inteiros abaixo com chaves 5, 6, 2, 3, 4 e 1:

	1	2	3	4	5	6
Chaves do vetor $A$	5	6	2	3	4	1

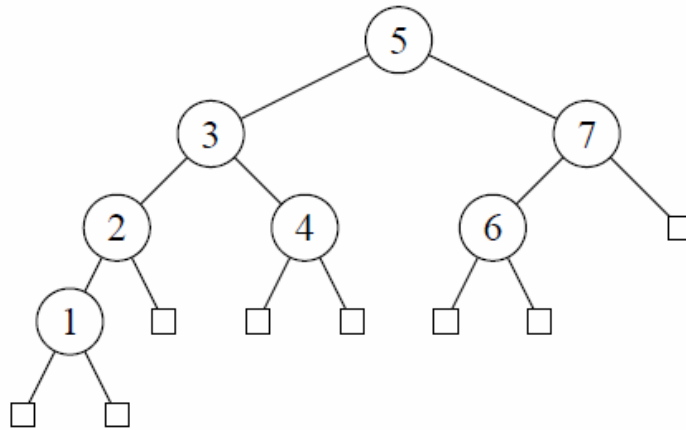
- a) De acordo com o funcionamento do método de seleção de ordenação, preencha os espaços em branco abaixo, ilustrando o valor das chaves do vetor  $A$  em cada passo intermediário de execução do algoritmo.

	1	2	3	4	5	6
Chave iniciais	5	6	2	3	4	1
$i = 1$						
$i = 2$						
$i = 3$						
$i = 4$						
$i = 5$						

- b) De acordo com o funcionamento do método de inserção de ordenação, preencha os espaços em branco abaixo, ilustrando o valor das chaves do vetor A em cada passo intermediário de execução do algoritmo.

	1	2	3	4	5	6
Chave iniciais	5	6	2	3	4	1
$i = 2$						
$i = 3$						
$i = 4$						
$i = 5$						
$i = 6$						

Seja  $B$  a árvore binária de pesquisa abaixo com chaves 1, 2, 3, 4, 5, 6 e 7:

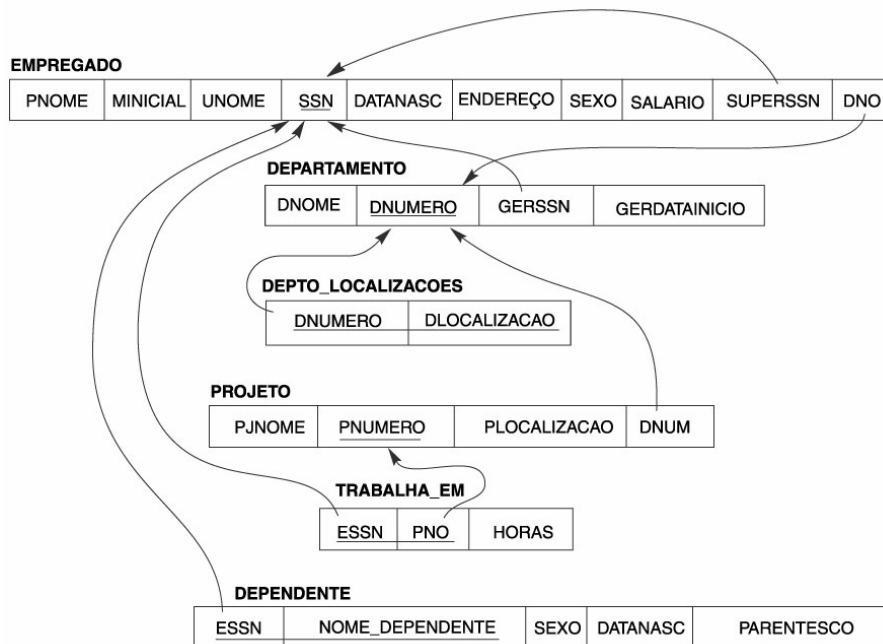


- c) Descreva os passos de um algoritmo que percorre a árvore usando a estratégia de caminhamento central (pode ser apresentando um texto descritivo ou o pseudocódigo do algoritmo).

- d) Qual a saída de um procedimento de impressão dos valores das chaves que percorre a árvore usando a estratégia de caminhamento central?

**QUESTÃO 47**

De acordo com o diagrama do esquema relacional do banco de dados EMPRESA abaixo, escreva as sentenças em linguagem SQL para responder às seguintes necessidades de informação:



- a) Listar os atributos “SSN” e “PNOOME” dos empregados (relação EMPREGADO) que não possuem dependentes (relação DEPENDENTE).

- b) Listar apenas o atributo "PJNOME" dos projetos (relação PROJETO), cuja soma total de horas (atributo "HORAS" na relação TRABALHA\_EM) de cada projeto for maior do que 40.

**QUESTÃO 48**

O *Rational Unified Process* (RUP) é um processo de software iterativo e incremental constituído por quatro fases, seis fluxos de trabalho (*workflows*) principais e três fluxos de trabalho de apoio. De acordo com o RUP, responda aos seguintes itens:

- a) Preencha o quadro abaixo informando o nome e uma descrição que apresente o objetivo de cada fase.

Fase	Descrição

- b) Preencha o quadro abaixo informando três fluxos de trabalho principais, com suas respectivas descrições, e um fluxo de trabalho de apoio, com sua respectiva descrição.

Fluxo de Trabalho	Descrição
Principais	
Apoio	

**QUESTÃO 49**

Em relação aos protocolos da camada de transporte, responda aos seguintes itens:

- a) Considerando que o tamanho máximo do segmento seja 1 KB, suponha que a janela de congestionamento do TCP seja definida como 18 KB e que ocorra um *timeout*. Se as próximas **quatro rajadas** de transmissão forem bem-sucedidas, qual será o tamanho da janela ao final de cada rajada?

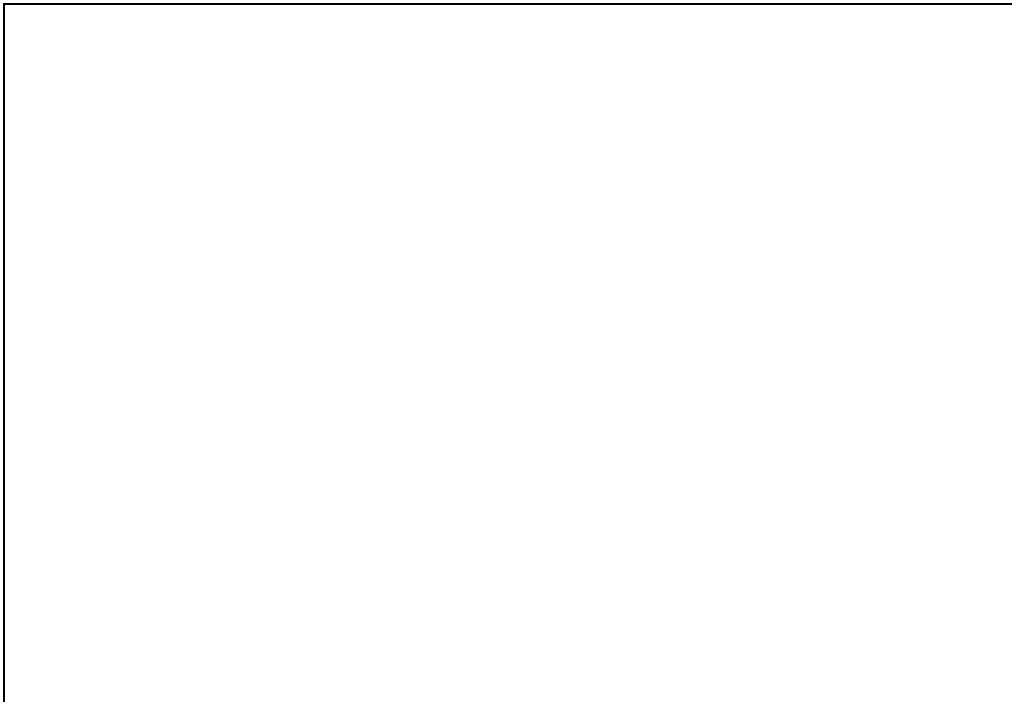
- b) Seria possível deixar que os processos dos usuários enviassem pacotes IP brutos para processos correspondentes em um servidor ao invés de utilizarem o protocolo UDP? Justifique sua resposta.

**QUESTÃO 50**

Uma instituição de apoio ao meio ambiente deseja construir um sistema para gerenciamento e divulgação, por meio da Internet, de campanhas públicas para preservação ambiental. O sistema deverá permitir ao seu administrador o cadastramento das áreas de preservação definidas pelo IBAMA (Instituto Brasileiro do Meio Ambiente), que serão alvo das campanhas. O autor de cada campanha deverá submeter sua proposta à instituição, selecionando uma área de preservação. A campanha será analisada pela instituição, que poderá aprovar ou não a sua divulgação na Internet. Os dados do autor serão cadastrados no momento da submissão, mas, para evitar duplicidades, o sistema deverá verificar se o autor já está cadastrado. Qualquer pessoa poderá acessar as campanhas por meio da Internet e contribuir com sugestões para preservação da área alvo da campanha. O sistema deverá também possibilitar que seus usuários cadastrem listas de distribuição de e-mails para divulgação das campanhas. Porém, caso não queiram mais receber informações sobre as campanhas, os destinatários das listas de distribuição poderão solicitar o bloqueio do envio de e-mails para seus endereços eletrônicos. A instituição precisará receber periodicamente estatísticas de acesso a esse sistema.

De acordo com o contexto acima, você deverá construir:

- a) O Diagrama de Casos de Uso



- b) O Diagrama de Classes, com os respectivos atributos e operações. Não é necessário informar os métodos construtores, modificadores (*“setters”*) e de acesso a atributos (*“getters”*).

