



Prezado (a) candidato (a)

Coloque seu número de inscrição e nome no quadro abaixo:

Nº de Inscrição	Nome

## LÍNGUA PORTUGUESA

### TEXTO I

#### Veríssimo e o Natal

#### Crônica do Natal (de novo)

1. Tenho inveja dos cronistas novos. Não porque eles não sabem que todas as crônicas de Natal já foram escritas e podem escrevê-las de novo. Mas porque podem fazer isto sem remorso.
2. Tem a crônica de Natal tipo “o que eu gostaria que Papai Noel me trouxesse”. A Luana Piovani ou um fac-símile razoável, a paz entre os povos, um centroavante para o Internacional (ou um fac-símile razoável) etc.
3. Tem as infinitas variações sobre problemas encontrados por Papai Noel no mundo moderno (seu trenó levado num assalto, sua dificuldade em se identificar em portarias eletrônicas, protestos de ambientalistas contra o seu tratamento das renas, suspeita de exploração de trabalho escravo, suspeita de pedofilia etc.).
4. Tem as muitas maneiras de atualizar a história da Natividade (Maria e José em fila do SUS, os Reis Magos chegando atrasados porque foram detidos por patrulhas israelenses ou militantes palestinos, Jesus vítima de uma bala perdida).
5. Tem as versões diferentes da cena na manjedoura, inclusive, juro que já li esta, se não a escrevi — narrada do ponto de vista do boi.
6. Todas já foram feitas.
7. Há tantas crônicas de Natal possíveis quanto há meios de se desejar felicidade ao próximo. Os cartões de fim de ano são outro desafio à criatividade humana. Pois todas as suas variações também já foram inventadas. Quando eu trabalhava em publicidade, todos os anos recebia encomendas de saudações de Natal e Ano Novo “diferentes”, porque os clientes não se contentavam em apenas desejar que o Natal fosse feliz e o Ano Novo fosse próspero. Uma vez sugeri um cartão de Natal completamente branco com a frase “Aqueles coisas de sempre...” num canto, mas acho que este foi considerado diferente demais. E dê-lhe poesia, pensamentos inspiradores, má literatura e a busca desesperada do diferente. Um cartão em forma

de sapato, de dentro do qual saía uma meia: a meia para o Papai Noel encher de presentes e o sapato para entrar no Ano Novo de pé direito. Coisas assim.

8. Enfim, tudo isto é apenas para desejar a você... Aqueles coisas de sempre.

(Luís Fernando Verissimo (in) <http://peramblogando.blogspot.com>)

### QUESTÃO 01

Pode-se inferir sobre o texto que

- a) o cronista desconhece a verdadeira essência sobre o Natal.
- b) o tema natalino não foi o principal enfoque para o discurso do texto.
- c) não há referência aos personagens natalinos.
- d) há uma reflexão sobre os estereótipos utilizados em períodos de natal.

### QUESTÃO 02

O subtítulo Crônica do Natal (de novo) demonstra que o autor

- a) discute as ideias natalinas por meio de um novo ângulo.
- b) representa o natal como um fato que se intensifica a cada ano.
- c) narra, por meio de fatos, que a época natalina não apresenta fatos inusitados.
- d) aponta os episódios natalinos como os principais responsáveis pelas inovações.

### QUESTÃO 03

Na frase “Mas porque podem fazer isso sem remorso.” O conectivo “mas” representa uma ideia

- a) contrária.
- b) explicativa.
- c) causal.
- d) conclusiva.



### **QUESTÃO 04**

Pode-se inferir que a referência à Luana Piovani, no segundo parágrafo do texto, representa uma abordagem do tipo natalino

- a) construtivo.
- b) Imagético.
- c) Inovador.
- d) caricaturado.

### **QUESTÃO 05**

Baseando-se nos parágrafos 3 e 4, pode-se compreender que o intertexto se realizou, por meio da

- a) paráfrase.
- b) alusão.
- c) referência.
- d) paródia.

### **QUESTÃO 06**

Sobre os sinais de pontuação, leia e analise as assertivas abaixo:

- I. O uso das aspas, na expressão: “O que eu gostaria que papai Noel me trouxesse” justifica-se pelo enquadramento de um possível título de crônica.
- II. Os parênteses utilizados na informação (ou um fac-símile) podem ser substituídos por dois travessões, sem nenhum prejuízo à informação.
- III. As reticências na frase “Aqueles coisas de sempre...” significam que uma ideia pode ser completada.

Marque a opção **CORRETA**:

- a) As assertivas I e II estão erradas.
- b) A assertiva III está errada.
- c) As assertivas I, II e III estão corretas.
- d) A assertiva II está errada

### **QUESTÃO 07**

O conectivo “e” na frase: “Um cartão em forma de sapato, de dentro do qual saía uma meia: a meia para o Papai Noel encher de presentes e o sapato para entrar no Ano Novo de pé direito” estabelece com a oração anterior a ideia semântica de

- a) adição.
- b) conclusão.
- c) explicação.
- d) condição.

### **QUESTÃO 08**

Assinale a **CORRETA** correspondência entre o pronome em negrito e o termo a que ele se refere:

- a) “Todas as crônicas de Natal já foram escritas e podem escrevê-**las** de novo”. (**todas**).
- b) “Uma vez sugeri um cartão de Natal completamente branco com Um cartão em forma de sapato, de dentro do qual saía uma meia: a frase “Aqueles coisas de sempre...” num canto, mas acho que **este** foi considerado diferente demais”. (**cartão**).
- c) “Um cartão em forma de sapato, de dentro **do qual** saía uma meia:...” (**sapato**).
- d) “**Aqueles** coisas de sempre”. (**coisas**).

### **QUESTÃO 09**

Assinale o único elemento que **NÃO** participa da organização do texto

- a) discurso de autoridade.
- b) exposição argumentativa de idéias.
- c) recorrência a citações.
- d) simples narração dos fatos.

### **QUESTÃO 10**

Fazendo um paralelo entre o subtítulo **Crônica do Natal (de novo)** - e o fechamento do texto “Enfim, tudo isto é apenas para desejar a você... Aquelas coisas de sempre”, pode-se afirmar que há um (a)

- a) convite à desconstrução das idéias apresentadas.
- b) gradação de idéias.
- c) oposição de defesas de tese.
- d) ênfase às repetições de idéias natalinas.



As questões 11 e 12 estão relacionadas à charge abaixo. Leia-a, atentamente:

### TEXTO II



### QUESTÃO 11

A resposta do quadrinho 4, referente à pergunta, no quadrinho 1, determina uma leitura

- a) descompromissada.
- b) aleatória.
- c) crítica.
- d) ideológica.

### QUESTÃO 12

Comparando a leitura da charge (Texto II) às idéias apresentadas na crônica de Veríssimo (Texto I), pode-se depreender que

- a) em ambos os textos há um propósito contextual da realidade.
- b) o texto I revela fatos imaginários e o texto II apresenta ideias futuristas.
- c) os dois textos se distanciam de temas reais.
- d) o texto I está ligado à objetividade de fatos, enquanto o texto II se liga à subjetividade.

As questões 13, 14 e 15 estão baseadas no fragmento abaixo. Leia-o e analise-o, atentamente:

### TEXTO III

“Nunca tenha medo de tentar algo novo. Lembre-se de que um amador solitário construiu a Arca. Um grande grupo de profissionais construiu o Titanic”.

(Luis Fernando Veríssimo (in) <http://pensador.uol.com.br>).

### QUESTÃO 13

Pode-se inferir sobre as ideias relacionadas às palavras “Arca” e “Titanic” um (a)

- a) paráfrase.
- b) Ironia.
- c) metonímia.
- d) hipérbole.

### QUESTÃO 14

O conhecimento prévio sobre “Arca” (referência a Noé - texto Bíblico) e “Titanic” (tragédia ocorrida no Oceano Atlântico, em 15 de Abril de 1912) pode ser compreendido como um intertexto da paródia, pois

- a) repete a mesma trajetória marítima.
- b) distancia da referência Bíblica.
- c) aproxima ideias sobre as navegações.
- d) envia ideias sobre referências marítimas.

### QUESTÃO 15

O termo **NOVO**, utilizado na frase: “Nunca tenha medo de tentar algo **novo**” do texto III e repetido de forma variada no primeiro parágrafo, do texto I de Veríssimo: “Tenho inveja dos cronistas **novos**. Não porque eles não sabem que todas as crônicas de Natal já foram escritas...” pode ser morfológicamente entendido como

- a) uma habilidade de identificar palavras em formas e ações.
- b) definição de seres no tempo e espaço.
- c) qualificação de palavras de forma generalizada.
- d) modificação de termos que apresentam ações.



## CONHECIMENTOS ESPECÍFICOS

### QUESTÃO 16

O *Balanced Scorecard* - BSC, criado em 1992 por Kaplan e Norton, está em constante evolução, incorporando a aprendizagem e os novos conhecimentos decorrentes de sua implantação, ao longo de diversas organizações, ao redor do mundo. Marque a seguir a opção que representa **CORRETAMENTE** o conceito mais moderno do BSC:

- a) BSC como ferramenta de implementação da estratégia.
- b) BSC como ferramenta de mensuração.
- c) BSC como modelo de gestão estratégica integrada.
- d) BSC como sistema de gestão estratégica.

### QUESTÃO 17

São consideradas modernas técnicas contábeis, **EXCETO**:

- a) inventários.
- b) escrituração.
- c) demonstrações contábeis.
- d) análise das demonstrações contábeis.

### QUESTÃO 18

Segundo Ansoff (1984), uma empresa pode desenvolver quatro estratégias de crescimento: penetração de mercado, desenvolvimento de produto, desenvolvimento de mercado ou diversificação. Marque a opção que conceitua **CORRETAMENTE** a estratégia de desenvolvimento de mercado:

- a) tem por objetivo realizar investimentos para ampliar os segmentos alvo da empresa e conquistar novos clientes nos mercados de grande atratividade, dos quais ela ainda não participa.
- b) tem como objetivo melhorar as vendas, os investimentos e os resultados do atual mix de produtos nos mercados dos quais a empresa já participa.
- c) tem por objetivo ampliar as vendas, a participação de mercado e a participação na carteira do cliente, por meio do lançamento de uma nova família de produtos e serviços.
- d) tem por objetivo ampliar as vendas, os investimentos e o escopo competitivo da empresa, selecionando e conquistando novos clientes em negócios de que a empresa não participa.

### QUESTÃO 19

Para conhecer o resultado de um exercício, é preciso confrontar despesas e receitas correspondentes ao respectivo exercício. Leia a seguir a definição de um dos regimes contábeis que disciplinam a apuração do Resultado do Exercício:

*“Por esse regime serão consideradas, na apuração do Resultado do Exercício, as despesas incorridas e as receitas realizadas no respectivo exercício, tenham ou não sido pagas ou recebidas”.* (RIBEIRO, 2010)

Marque a opção que indica **CORRETAMENTE** a que regime a definição anterior se refere:

- a) de caixa.
- b) de competência.
- c) misto.
- d) financeiro.

**QUESTÃO 20**

Segundo Herrero (2005), baseando-se em informações de pesquisa realizada pela *Revista Fortune* (1999), somente 10% das organizações são bem-sucedidas na implementação de suas estratégias. As principais barreiras são: visão, motivação, cultura e *budget*.

Marque abaixo a opção que indica **CORRETAMENTE** uma barreira cultural à implementação da estratégia:

- a) 60% das empresas não estabelecem um link entre o orçamento e a estratégia.
- b) apenas 5% dos colaboradores entendem a estratégia.
- c) 85% dos executivos dedicam menos de uma hora por mês discutindo a estratégia.
- d) apenas 25% dos executivos têm incentivos associados à estratégia.

**QUESTÃO 21**

De acordo com a Lei 8.666/93, a Administração Pública somente poderá celebrar contratos com terceiros mediante licitação, ressalvadas as hipóteses de dispensa e de inexigibilidade de licitação. Correlacione a sequência da direita com a da esquerda, sobre alguns dos princípios que norteiam os procedimentos licitatórios:

**SEQUÊNCIA 1**

- I. Legalidade.
- II. Isonomia.
- III. Impessoalidade.
- IV. Publicidade.

**SEQUÊNCIA 2**

- ( ) Qualquer interessado deve ter acesso às licitações públicas e seu controle, mediante divulgação dos atos praticados pelos administradores em todas as fases da licitação.
- ( ) Vincula os licitantes e a Administração Pública às regras estabelecidas, nas normas e princípios em vigor.
- ( ) Obriga a Administração Pública a observar nas suas decisões critérios previamente estabelecidos, afastando a discricionariedade e o subjetivismo na condução dos procedimentos de licitação.
- ( ) Significa que deve ser dado tratamento igual a todos os interessados, em todas as fases da licitação.

Assinale a seguir a opção que contém a sequência **CORRETA**, de cima para baixo:

- a) III, II, I, IV.
- b) III, IV, I, II.
- c) IV, III, I, II.
- d) IV, I, III, II.

**QUESTÃO 22**

Leia a definição a seguir:

*“...modalidade de licitação entre quaisquer interessados que, na fase inicial de habilitação preliminar, comprovem possuir os requisitos mínimos de qualificação exigidos no edital para execução de seu objeto.”*

Marque a opção que indica **CORRETAMENTE** a que modalidade de licitação a definição anterior se refere:

- a) concorrência.
- b) tomada de preço.
- c) convite.
- d) pregão.

**QUESTÃO 23**

Dentre outros, são requisitos necessários ao edital de licitação, conforme a Lei 8.666/93, **EXCETO**:

- a) instruções e normas para os recursos previstos na Lei.
- b) critério para julgamento, com disposições e parâmetros subjetivos.
- c) condições de recebimento do objeto da licitação.
- d) objeto da licitação, em descrição sucinta e clara.

**QUESTÃO 24**

A percepção social é o meio pelo qual a pessoa forma impressões de outra, durante o processo de comunicação, buscando compreendê-la. Correlacione a coluna da direita, com a da esquerda, sobre os fatores que influenciam a percepção social.

- (A) Estereótipos.
  - (B) Generalizações.
  - (C) Projeção.
  - (D) Defesa perceptual.
- 
- ( ) Mecanismo de defesa, mediante o qual o indivíduo tende a atribuir aos outros, certas características próprias que rejeita inconscientemente.
  - ( ) Distorções na percepção das pessoas.
  - ( ) Situação na qual o observador distorce os dados da mesma forma como elimina a inconsistência.
  - ( ) Processo pelo qual uma impressão geral favorável ou desfavorável, influencia o julgamento e a avaliação de outros traços específicos das pessoas.

Assinale a seguir a opção que contém a sequência **CORRETA**, de cima para baixo:

- a) D, B, C, A.
- b) D, A, B, C.
- c) C, D, A, B.
- d) C, A, D, B.

**QUESTÃO 25**

Leia as afirmações a seguir sobre os males que afligem o processo de comunicação.

- I. A omissão ocorre quando a mensagem sofre deturpação, afetando e modificando seu conteúdo e significado original.
- II. Sobrecarga ocorre quando o volume de informações é muito grande e ultrapassa a capacidade pessoal do destinatário processar as informações, perdendo grande parte delas ou distorcendo seu conteúdo.
- III. Distorção ocorre quando certos aspectos ou partes importantes da comunicação são cortados por alguma razão, seja pela fonte, seja pelo destinatário, fazendo com que a comunicação não seja completa ou com que seu significado perca alguma substância.

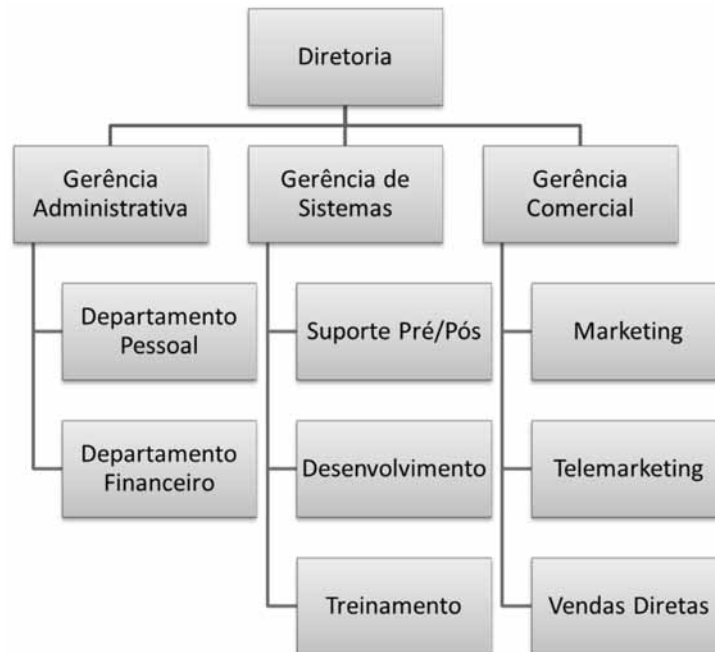
Com base nas afirmações, marque a alternativa **CORRETA**:

- a) apenas as afirmativas I e II são verdadeiras.
- b) apenas as afirmativas I e III são verdadeiras.
- c) apenas a afirmativa II é verdadeira.
- d) as afirmativas I, II e III são verdadeiras.



### **QUESTÃO 26**

Observe o organograma a seguir:



O organograma apresentado anteriormente se denomina **CORRETAMENTE** como

- a) clássico ou vertical.
- b) horizontal.
- c) matricial.
- d) funcional.

### **QUESTÃO 27**

Likert (1976) aborda quatro estilos de liderança. Leia a frase a seguir e identifique a qual estilo ela se refere.

*“Estilo de liderança baseado no processo decisório em grupos de trabalho que se comunicam entre si por meio de indivíduos que ligam componentes, líderes de equipes ou outros que também fazem parte de um ou mais grupos.”* Likert (1976)

- a) Autoritário explorador.
- b) Autoritário benevolente.
- c) Participativo.
- d) Consultivo.

### **QUESTÃO 28**

Em quantos meses um capital dobra de valor, se aplicado a juro simples de 1,6% a.m?

- a) 60 meses.
- b) 62,5 meses.
- c) 53,5 meses.
- d) 50 meses.

**QUESTÃO 29**

Quanto terei que aplicar hoje, para ter direito a receber a importância de R\$ 200.000,00 daqui a 2 meses, com taxa de juros compostos de 2% a.m?

- a) R\$ 192.233,76.
- b) R\$ 192.080,00.
- c) R\$ 192.000,00.
- d) R\$ 194.333,85.

**QUESTÃO 30**

Classifique as afirmações sobre planejamento estratégico em **Verdadeiras (V)** ou **Falsas (F)**:

- ( ) Oportunidades são forças ambientais controláveis pela empresa, que podem favorecer a sua ação estratégica.
- ( ) Ameaças são forças ambientais controláveis pela empresa, que criam obstáculos à sua estratégia, podendo ser evitadas.
- ( ) Metas são fragmentos dos desafios e sua utilização permite melhor distribuição de responsabilidade, como também melhor controle dos resultados concretizados por cada elemento da equipe.
- ( ) Objetivos são alvos ou situações que se pretende atingir.

Marque a opção que contém a sequência **CORRETA**, na ordem de cima para baixo:

- a) F, V, F, F.
- b) V, V, F, F.
- c) V, F, V, V.
- d) F, F, V, V.